

HJERTEGARN ♥

Since 1926



2597 / Vilma / Design: Vian Hviid

GARN: lana bomull (50% ull extrafin merino, 50% bomull)

STORLEK: 2 (4) 6 (8) 10 år.

MODELLENS BYSTVIDD: Ca. 61 (63) 70 (73) 75 cm.

FULL LÅNGD: Ca 36 (40) 44 (48) 52 cm.

GARNFÖRBRUKNING:

Botten färg: 2 (3) 4 (4) 5 nystan färg 0145,

Mönsterfärg: 1 nystan i var och en av färgerna 0145, 8029, 1955, 500, 2676.

STICKOR: Rund sticka nr 3 och 3,5 (40 och 60 cm)

STICKFASTHET: 27 maskor och 34 varv i slätstickning på sticka 3,5 = 10 x 10 cm.

TOP-DOWN

2597 / Vilma / Design: Vian Hviid

GARN: lana bomull (50% ull extrafin merino, 50% bomull)

STORLEK: 2 (4) 6 (8) 10 år.

MODELLENS BYSTVIDD: Ca. 61 (63) 70 (73) 75 cm.

FULL LÄNGD: Ca 36 (40) 44 (48) 52 cm.

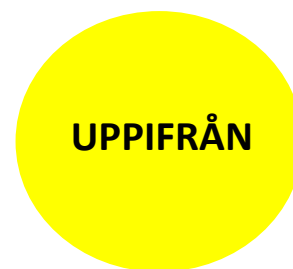
GARNFÖRBRUKNING:

Botten färg: 2 (3) 4 (4) 5 nystan färg 0145,

Mönsterfärg: 1 nystan i var och en av färgerna 0145, 8029, 1955, 500, 2676.

STICKOR: Rund sticka nr 3 och 3,5 (40 och 60 cm)

STICKFASTHET: 27 maskor och 34 varv i slätstickning på sticka 3,5 = 10 x 10 cm.



TRÖJAN ÄR STICKAD OVANIFRÅN

"German shortrow" eller "Förkortade varv", **Elastisk avmaskning:** hitta förklaring / video på webben.

BAKSTYCKET

Lägg upp 94 (100) 104 (110) 114 maskor på rund sticka nr 3 och sticka 3 cm resår 1 vrm, 1 am. Sätt en markör i början av varvet = mitt bak och igen efter 47 (50) 52 (55) 57 maskor för att markera mitten av framstycket

Byt till rundsticka 3,5 och sticka slätstickning och förkortade varv för att fördjupa halsen framtill.

Sticka 10 maskor efter markören - VÄND

Sticka 28 maskor avigt till 10 maskor efter markören - VÄND

Sticka 20 maskor rätt till 18 maskor efter markören - VÄND

Sticka 36 maskor avigt till 18 maskor efter markören - VÄND

Sticka 44 maskor rätt till 26 maskor efter markören - VÄND

Sticka 52 maskor avigt till 26 maskor efter markören - VÄND

Fortsätt att ta med ytterligare 8 maskor för varje varv. Vänd totalt 5 (5) 5 (6) 6 gånger på varje sida = 10 (16) 20 (10) 14 ostickade maskor till mitten av framstycket. Efter de förkortade varven stickas ett varv slätt där 1 (0) 1 (0) 1 maska ökas någonstans på varvet = 95 (100) 105 (110) 115 maskor totalt på varvet.

Fortsätt med slätstickning efter diagrammet till den storlek du sticker = 19 (20) 21 (22) 23 rapporter. När hela diagrammet är stickat är det 247 (260) 273 (286) 298 maskor på stickan.

Sticka 1 varv slät med basfärgen över alla maskor och öka 11 (10) 11 (12) 12 maskor jämnt fördelade = 258 (270) 284 (298) 310 maskor totalt. Sticka ytterligare 4 (8) 5 (9) 13 varv slätstickning.

Nu ska maskorna delas upp i ärmar, bak och framstycke enligt följande: Sticka från början av varvet 38 (40) 43 (45) 47 maskor. Sätt nästa 52 (54) 56 (58) 60 maskor på en tråd för ärmar. Sticka de 77 (81) 86 (91) 95 maskorna på framstycket och sätt nästa 52 (54) 56 (58) 60 maskor på en tråd till den andra ärmen. Sticka de sista 39 (41) 43 (46) 48 maskorna = bakstycket.

Montera bak- och framstycket genom att lägga upp 6 (8) 8 (8) 8 nya maskor där ärmarna sätts på tråd = 166 (178) 188 (198) 206 maskor. Sätt ett märke på varje sida i mitten av de nylagda maskorna under ärmen så att du har kontroll över bak och framsida.

Sticka slät stickning med basfärgen till kroppen från ärmhålet mäter 18 (20) 23 (25) 27 cm eller önskad längd före resåren, som ska vara 6 (6) 7 (7) 8 cm. Byt till rund sticka nr. 3 och sticka 6 (6) 7 (7) 8 cm resår 1 vrm, 1 am. Maska av alla maskor med en sticka nr. 3,5, inte för hårt.



Tel. 0320-184 51. info@kinnatextil.se

ÄRMAR

Sätt 52 (54) 56 (58) 60 maskor från en ärm på rund sticka nr.3.5 och lägg upp 6 (8) 8 (8) 8 nya maskor i de nya maskorna under ärmen = 58 (62) 64 (66) 68 maskor totalt på stickan. Sätt ett märke i mitten av de nya upplagda maskorna i ärmhålet och fortsätt runt i slätstickning med basfärgen. Minska 1 maska på varje sida av markeringen var 8: e varv enligt följande: Sticka till 3 maskor före märket - sticka 2 rm tills, 2 rm (maskan före och efter markeringen), 2 vrm tills. = 2 maskor minskas. Upprepa totalt 6 (6) 7 (7) 7 gånger = 46 (50) 50 (52) 54 maskor kvar.

Sticka tills ärmen mäter 18 (21) 24 (27) 30 cm eller önskad längd före resåren, vilken ska vara 5 (5) 6 (6) 6 cm. Byt till rund sticka nr. 3 och sticka 5 (5) 6 (6) 6 cm resår 1 vrm, 1 am. Maska av alla maskor - inte för hårt. Sticka den andra ärmen på samma sätt.

MONTERING:

Fäst alla ändar.

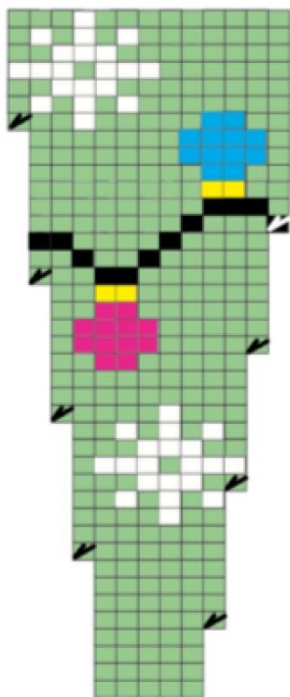


Tel. 0320-184 51. info@kinnatextil.se

2597 / Vilma / Design: Vian Hviid

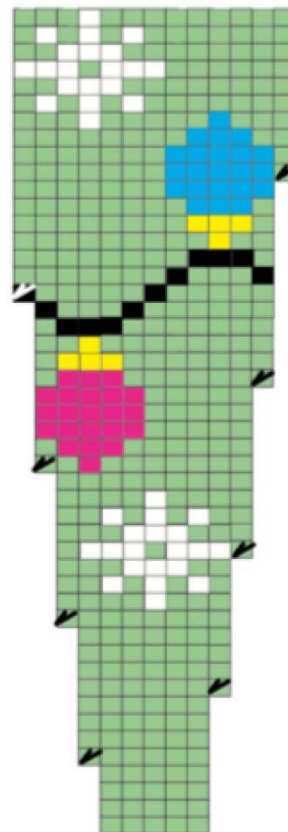
Storlek 2 och 4 år

Mönsterrapporten slutar med 13 maskor



Storlek 6, 8 och 10 år

Mönsterrapporten slutar med 13 maskor



-  = Rät med bottenfärg
-  = Rät med mönsterfärg
-   = Rät med mönsterfärg
-   = Rät med mönsterfärg
-  = Plocka upp en maska mellan två maskor och sticka den vridet rät=ökning

ALTERNATIVA KVALITÉER

30 m

Sock 4

28 m:

Trunte, Lana Cotton 212, LONGCOLORS

27 m

Alicante Cotton, Green Cotton Linen

26 m:

all seasons, New Arezzo lin, Bamboo wool, Blend, Blend Bamboo, Exclusive ALPACKA, Extrafine merino 150, Hjerte Alpacka, Hjerte Fine Highland Wool, ORGANIC 350, ORGANIC COTTON, Silk Tweed, WOOL SILK, Grönhöj Kamgarn.

22 m:

Bommix Bamboo, Cotton 100, Deco Tweed, DECO, Extrafine merino 120, MERINO COTTON, Organic TRIO, Rustic, Valencia Cotton, Vidal Alpacka, Vital, ARTIC.

20 m:

INCAWOOL, Light Mohair, Ragg-strumpegarn, SOON.

17 m

Sauce

14 m:

Borstad ull, Extrafine merino 50, Naturull.

Annat:

Alpacka 400, Kunstgarn, SILK KID MOHAIR.

VAR UPPMÄRKSAM PÅ GARNFÖRBRUKNINGEN VID ALTERNATIV KVALITÉ,
då löplängden på garnet inte alltid är den samma.
Det kan också vara nödvändigt att byta stickor, så att stickfastheten blir rätt.

STICKFÖRKORTNINGAR

arb = arbetet, börj = början, vr = vridet, uppr = upprepa,
int = intagning, kantm = kantmaska, m = maska, mb = mitt bak, mf = mitt fram,
mgf = med garnet framför arbetet, mgb = med garnet bakom arbetet,
omg = omgång, omv = omvänt, st = sticka, plm = placera markör, r = rät (R) = rätsida,
avsl = avslutningen, tills = tillsammans, utt = uttag, a = avig, (VR)= avigsidan.

FÖRKLARINGAR

rätstickning = rät på rätsidan och avigsidan
slätstickning = rät på rätsidan och avig på avigsidan.
omvänd slätstickning= avig på rätsidan och rät på avigsidan.
1 utt = gör ett uttag genom att ta upp länken före nästa maska och sticka den rät.
1 enk int = 1 r m lyftes av, 1 r, den lösa maskan lyftes över.
1 dbl int = 1 r lyftes av, 2 r tills, den lösa maskan lyftes över de 2 sammanstickade m.